

FEDERAZIONE ITALIANA GIUOCO CALCIO  
SETTORE TECNICO



CORSO DATA ANALYST  
Stagione 2025-26

**Tactical Evolution Through Data:  
The Offensive Transformation of Torres**

Relatore:  
Dott. Gian Marco Campagnolo

Candidato  
Pier Vincenzo Mureddu  
[pmv@footurelab.com](mailto:pmv@footurelab.com)

## Introduzione

Questo report analizza i due allenatori che hanno segnato la stagione 25-26 della **Torres** confrontando la gestione iniziale sotto Michele **Pazienza** con quella di Alfonso **Greco**, tecnico già alla guida della squadra nella stagione precedente e richiamato in seguito all'esonero del predecessore.

Il dataset **IMPECT** (stagione **24-25, 25-26**) consente di delineare l'identità espressa dalla squadra attraverso evidenze utili anche per la futura programmazione del club.

Il confronto è stato sviluppato su **due campioni omogenei di 12 gare**: le prime 12 stagionali della gestione Pazienza e le prime 12 partite successive al ritorno di Greco.

| IN 12 MATCHES<br>2025-2026 | PAZIENZA | GRECO |
|----------------------------|----------|-------|
|----------------------------|----------|-------|

|                        |             |             |
|------------------------|-------------|-------------|
| <b>Points</b>          | <b>7</b>    | <b>14</b>   |
| <b>Points per Game</b> | <b>0.58</b> | <b>1.17</b> |
| <b>Goals</b>           | <b>5</b>    | <b>17</b>   |
| <b>Goals conceded</b>  | <b>14</b>   | <b>17</b>   |

**Table 1:** Comparison over the first 12 matches under Pazienza (before sacking) and Greco (from his return).

I dati evidenziano una **netta differenza in termini di rendimento**: la Torres di Greco è stata capace di raccogliere il **doppio dei punti**.

Il confronto tra gol fatti e subiti fa emergere una netta discontinuità offensiva tra le due gestioni: **la vulnerabilità difensiva risulta simile** ma la Torres di **Greco** sviluppa una **produzione offensiva nettamente superiore**.

Tali evidenze portano a una domanda centrale: quanto il rendimento della Torres di Greco è realmente riconducibile a un modello offensivo differente rispetto a quello espresso sotto Pazienza?

Per rispondere a questo quesito risulta utile tornare alla **stagione 2024-2025** e analizzare i principi che avevano caratterizzato la Torres di Greco.

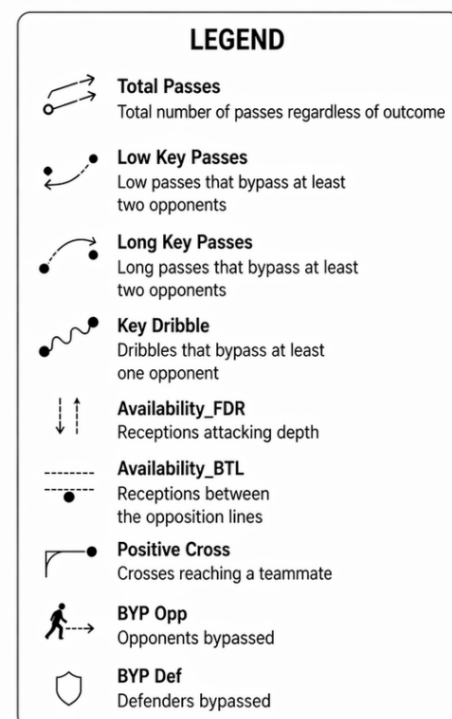
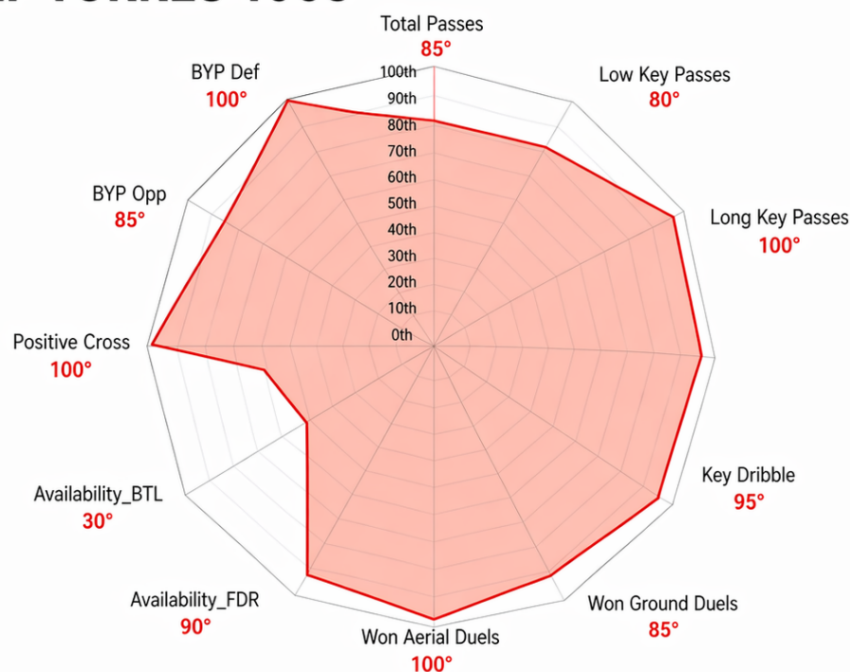
## L'eredità di Greco

Nella stagione precedente (24-25) la **Torres** guidata da **Alfonso Greco** ha chiuso la regular season al **terzo posto**, con il **terzo** miglior attacco e la **sesta** miglior difesa.

Per dare una fotografia completa della fase di possesso della Torres sono state selezionate le **11 KPI** maggiormente interpretabili dal punto di vista tattico capaci di sintetizzare il modello offensivo espresso dalla squadra in cinque macro-aree:

- Volume e dominio territoriale (**Totale passaggi, numero avversari e difensori superati**)
- Tipologia di progressione via passaggio (**Passaggi chiave lunghi e rasoterra**)
- Tipologia di progressione via conduzione (**Dribbling e conduzioni chiave**)
- Occupazione dei canali offensivi (**Cross, Ricezioni tra le linee e in profondità**)
- Capacità di sostenere i duelli fisici (**Duelli aerei e a terra**)

## BENCHMARKING SERIE C: SEF TORRES 1903



**Figure 1:** Torres 2024-25 offensive-playmaking metrics with Greco on the bench. Percentiles (0-100) indicate how the team performs relative to other teams in the league: the higher the value, the better the performance.

Greco ha plasmato una **struttura di possesso solida**, basata su **alti volumi di dominio territoriale**, con tendenza alla **verticalità (Long Key Passes)**.

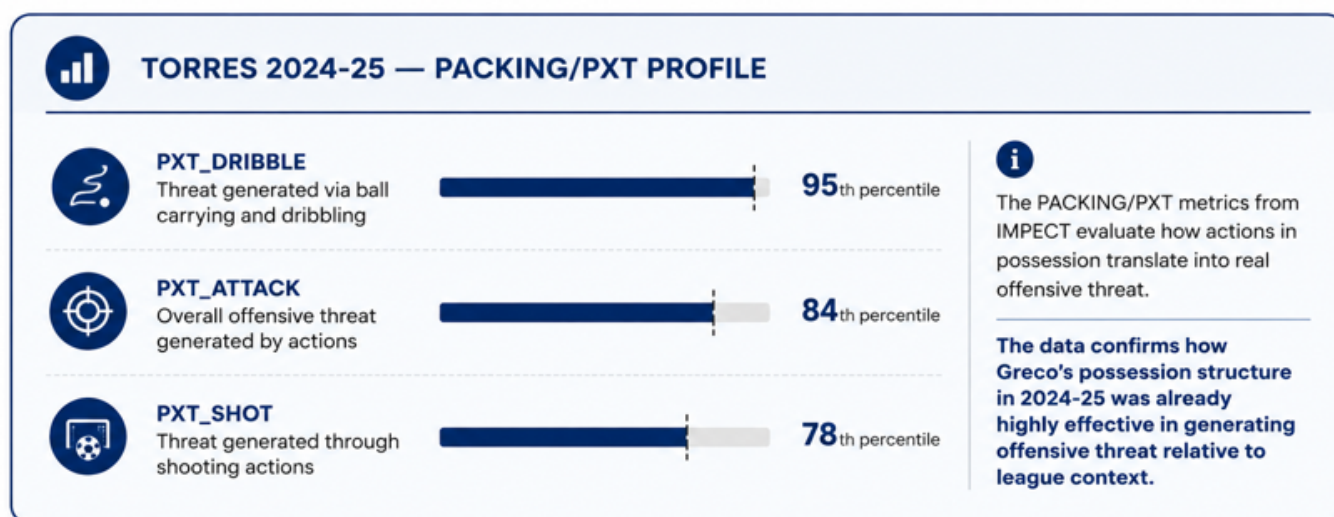
La progressione palla è stata sostenuta sia dal passaggio che dalla conduzione (**Key Dribble**), mentre lo sviluppo avviene principalmente attraverso i **canali offensivi esterni e profondi (Availability\_FDR e Positive Cross)**.

**Limitata** invece l'occupazione degli spazi tra le linee (**Availability\_BTL**).

Accanto alle metriche descrittive del modello di possesso, l'analisi considera anche le metriche **PACKING/PXT** di IMPECT.

Il modello PXT (**Packing Expected Threat**) misura la variazione della probabilità di segnare generata da ogni azione offensiva (attacchi linea, passaggi, dribbling e tiri) considerando posizione, pressione e numero di avversari superati.

Il PXT consente di valutare la capacità delle azioni offensive di trasformare il **volume di gioco in reale minaccia offensiva**.



*Percentiles (0-100) indicate how the team performs relative to other teams in the league: the higher the value, the better the performance.*

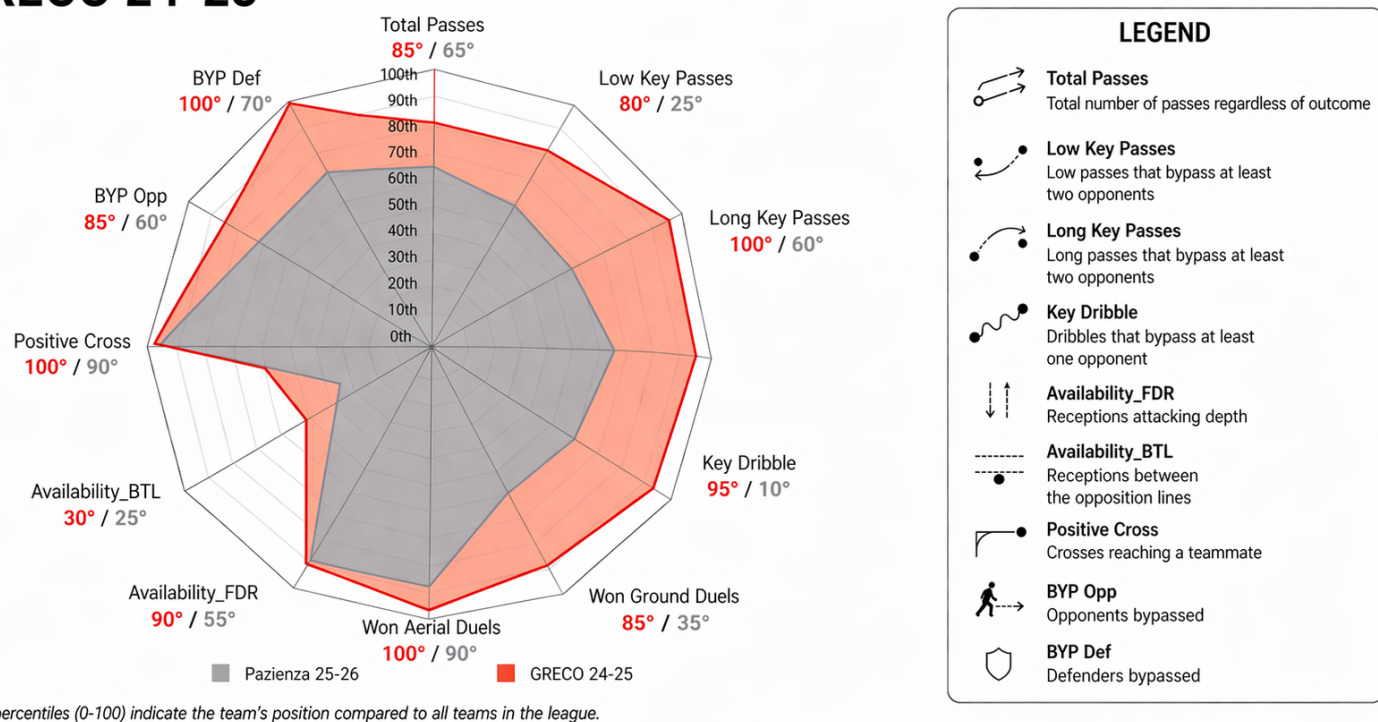
**Figure 2:** Torres 2024-25 PXT profile with Greco on the bench. Percentiles (0-100) indicate how the team performs relative to other teams in the league: the higher the value, the better the performance.

Queste metriche sono coerenti con una squadra particolarmente **efficace nella progressione offensiva**, soprattutto attraverso **conduzioni e dribbling**, in grado di generare una forte minaccia offensiva ma non sempre in grado di concretizzare l'intero potenziale tramite tiri pericolosi.

## L'era Pazienza

Il modello illustrato ha costituito la **base tecnico-tattica ereditata** da Pazienza all'inizio della stagione 25-26.

### BENCHMARKING SERIE C: GRECO 24-25



**Figure 3:** Comparison between Greco (24-25) and Pazienza (25-26) offensive-playmaking metrics,

Nelle prime 12 partite della stagione 2025–2026, la Torres di Pazienza mostra un **ridimensionamento diffuso** rispetto al modello ereditato.

La costruzione non subisce danni in termini di volume (Total Passes) ma mostra una sopraggiunta **incapacità di superare avversari** palla a terra.

Si registra un **crollo** evidente per le metriche di progressione via passaggio (**Low Key Pass**) ma soprattutto via conduzione (**Key Dribble**).

Alcuni elementi della struttura rimangono **riconoscibili** come il ricorso all'ampiezza (**Positive Cross**) e la capacità di trarre vantaggio dalle palle aeree (**Won Aerial Duels**) mentre i duelli a terra (Won Ground Duels) e gli attacchi alla profondità (Availability\_FDR) non caratterizzano il nuovo corso quanto il precedente.

## L'incidenza dei singoli: le cessioni

Il passaggio di consegne tra Greco e Pazienza coincide con un **profondo rinnovamento** della rosa: verranno sostituiti ben 5/11 della formazione tipo della stagione precedente.

Tale scenario può fornire nuova luce sulla differenza di rendimento tra le due gestioni.

Le **cessioni** potenzialmente più **impattanti** sono state definite valutando i contributi dei singoli per le metriche del modello di gioco offensivo che mostrano il maggiore scostamento tra Greco (2024–2025) e Pazienza (2025–2026).

L'analisi considera l'**incidenza** nella squadra, il **posizionamento** nel contesto di lega per ogni KPI e la conseguente **funzione** che il singolo giocatore ricopriva nel modello di gioco.

La tabella 2 mostra le cessioni più influenti negativamente sulle metriche chiave.

| Sold Player              | Position | Key Metric                     | League Rank | Function in the Model   |
|--------------------------|----------|--------------------------------|-------------|-------------------------|
| Abdoul Guiebre           | LWB      | Key Dribble                    | 2nd         | Elite ball progression  |
| Muhammed Varela Djamanca | AM       | Bypassed Defenders (dribbling) | 3rd         | Creation of superiority |
| Manuel Fischnaller       | CF       | Availability FDR               | 4th         | Depth attacking threat  |

**Table 2:** Contribution of selected players from Torres 2024–2025 who were transferred in the following transfer window, focusing on key metrics that showed the largest decline under Pazienza. Values report individual output and league ranking (lower rank indicates higher performance).

**Guiebre** (quinto di sinistra) e **Varela** (Seconda punta) sono stati due riferimenti importanti nella **progressione** in conduzione e creazione di superiorità contro i difensori avversari mentre lo sviluppo della **profondità** ha visto il **determinante contributo** di **Fischnaller** (Prima punta).

Alla luce di queste evidenze, l'analisi non può che spostarsi sui giocatori acquistati per sostituire i partenti.

## L'incidenza dei singoli: gli acquisti

L'obiettivo di questa parte dell'analisi è quello di osservare le **caratteristiche** espresse in carriera dai **profili inseriti** nel roster, verificando il loro impatto in una comparazione per le key metrics.

Il confronto dei profili acquisiti evidenzia una **continuità** solo **parziale** tra i sostituti e i giocatori ceduti, limitata al solo reparto offensivo.

| Bought Player | Position | Key Metric   | Rank 24–25        | Rank 25–26 (Pazienza) |
|---------------|----------|--------------|-------------------|-----------------------|
| Alberto       | Center   | Availability | 8th (Group A)     | Outside top 20        |
| Lunghi        | Forward  | FDR          |                   |                       |
| Antonino      | Center   | Availability | Outside top ranks | 13th                  |
| Musso         | Forward  | FDR          | (Group C)         |                       |

**Table 3:** Comparison of attacking replacements, focusing on attacking depth (Availability FDR). Values report player output in the 2024–2025 season and league ranking in both the source context and the first 12 matches under Pazienza (lower rank indicates higher performance).

**Lunghi** mostra valori comparabili nell'attacco alla **profondità** (Availability\_FDR), mantenendo un output simile a Fischnaller, nel contesto di provenienza (Girone A), ma nella stagione corrente (con Pazienza), non si registrano significative ricezioni dopo corse profonde.

**Musso**, pur non emergendo tra i profili più rilevanti per questa metrica nel Girone C 24-25, mostra invece un'incidenza significativa nelle prime 12 giornate sotto la gestione Pazienza, suggerendo un **adattamento positivo** al nuovo contesto.

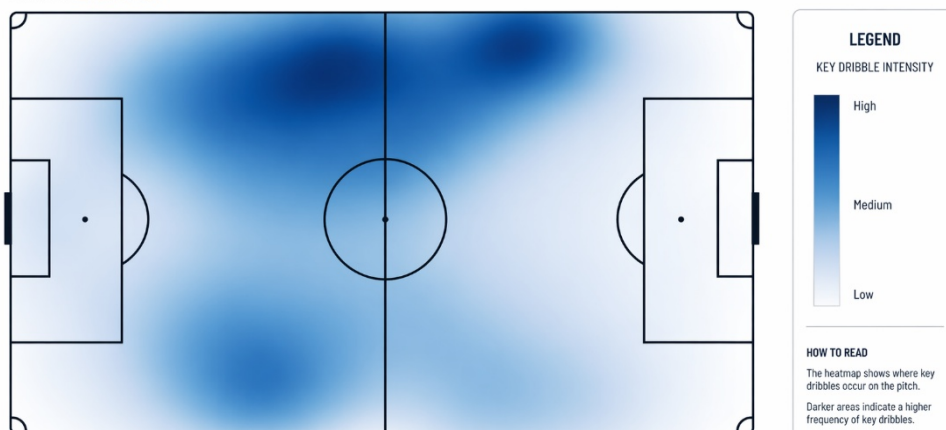
In entrambe le operazioni non si rilevano sostituti con impatto nelle metriche di progressione e superamento degli avversari, precedentemente presidiate da Varela e soprattutto da Guiebre.

Nell'era Pazienza, il lato sinistro del sistema ha visto alternarsi diversi profili (tutti nuovi innesti) con minutaggi frammentati tra loro ma nessuno di essi è apparso in grado di replicare continuità, volume e impatto nella progressione offensiva precedentemente garantiti da Guiebre.

La **figura 4** mostra come la **non adeguata sostituzione** di **Guiebre** abbia determinato non solo un **calo** ma anche una **inversione territoriale** sui **Key Dribble**.

## KEY DRIBBLE UNDER GRECO

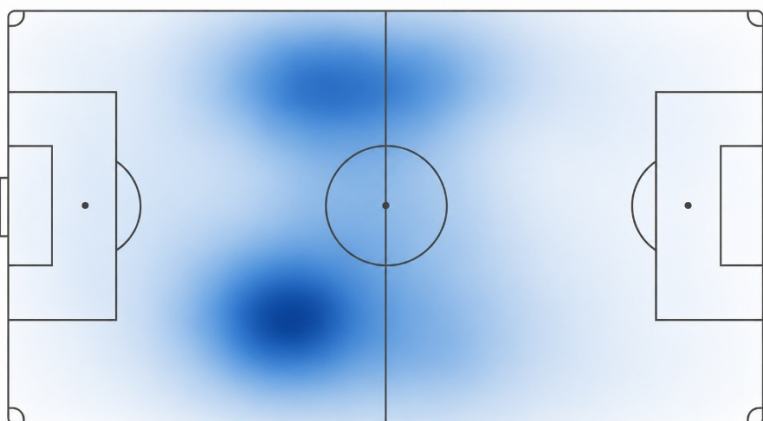
SEASON 2024-2025



Note: Key dribbles are dribbles that bypass at least one opponent.

## KEY DRIBBLE UNDER PAZIENZA

SEASON 2025-2026

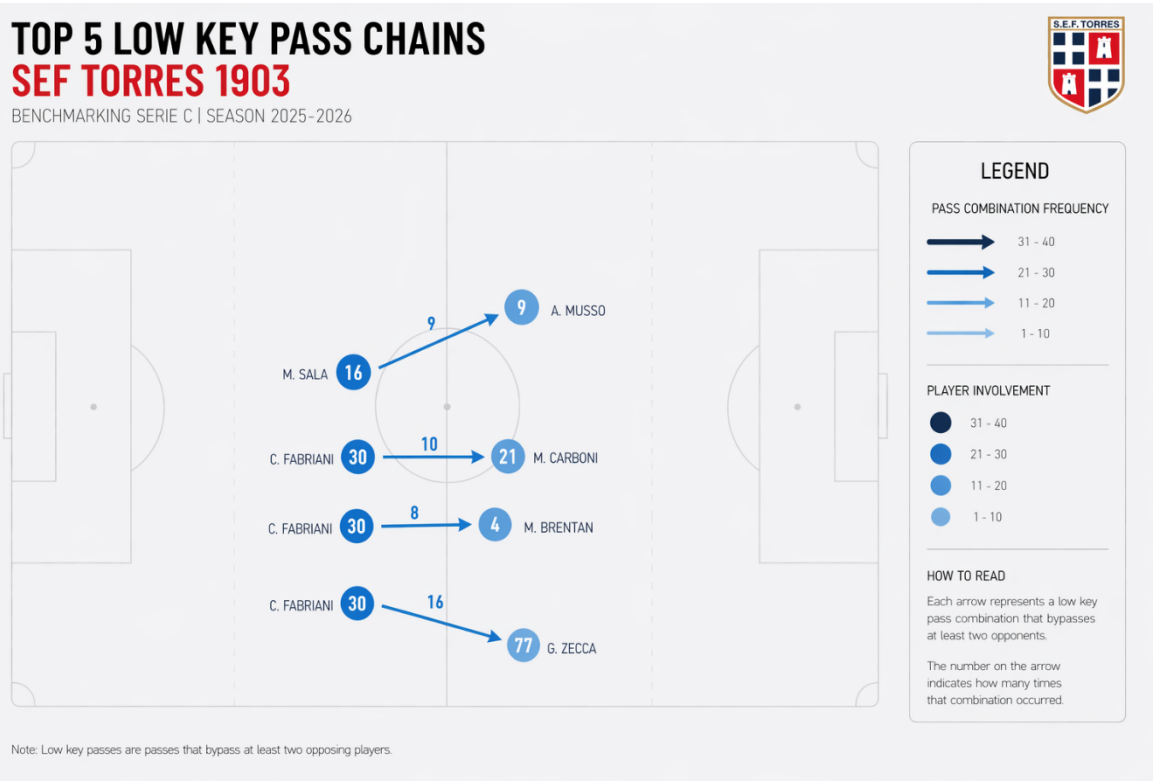
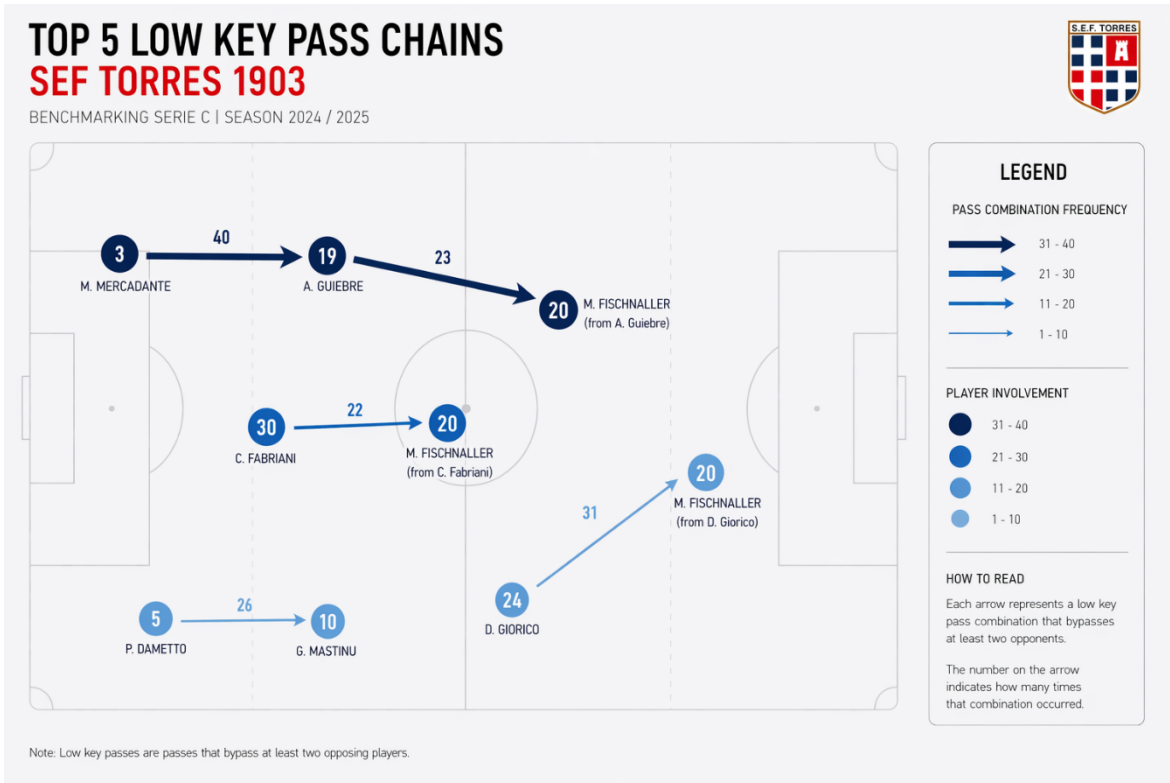


**Figure 4:** Comparison of key dribble heatmaps under Greco (2024–2025) and Pazienza (2025–2026, first 12 matches). Following Guiebre's departure, the team shows a clear redistribution of ball progression, with the left-sided dominance replaced by a more central-right focus.

Un altro scostamento tra i due modelli risiede nel **calo** della **capacità di giocare palla bassa** in modo efficace e un eventuale connessione con il calciomercato merita ulteriore approfondimento.

Osservando la **figura 5** si nota come i **principali ricevitori di passaggi chiave bassi** risultino essere proprio due **partenti** con i nuovi calciatori non così determinanti come i predecessori.

**Fischnaller** risulta uno **smarcatore seriale**, in grado di svariare su ogni fronte, mentre sulla fascia sinistra **Guiebre** rappresenta un punto di **riferimento** per guadagnare metri in sicurezza.



**Figure 5:** Comparison of the top low key pass chains under Greco (2024–2025) and Pazienza (2025–2026, first 12 matches). The structure observed under Greco relies on recurring receiving players, most of whom were transferred, whereas under Pazienza the network becomes less stable, reflecting the lower involvement of their replacements in generating effective low key pass combinations.

## Il ritorno di Greco: ritorno al passato?

Alla luce delle evidenze emerse, il rendimento della squadra nelle prime 12 giornate solleva alcune domande chiave.

I due allenatori esprimono davvero modelli così differenti da giustificare un divario tanto marcato nei risultati?

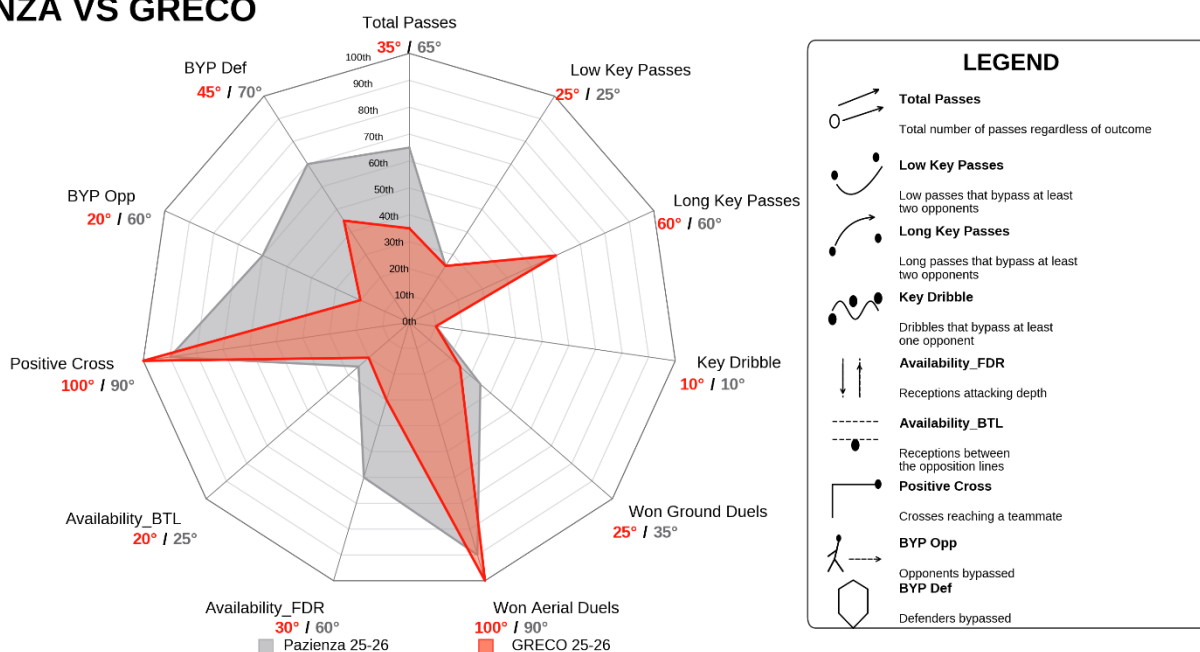
Era realmente impossibile preservare parte della struttura e dei principi di gioco costruiti nella stagione precedente?

Quanto hanno inciso il contesto, le cessioni rilevanti e le sostituzioni non pienamente equivalenti rispetto alle responsabilità della gestione tecnica?

Il ritorno di Greco offre quindi un'opportunità di confronto diretto per comprendere, attraverso i dati, quali fattori, e in che misura, abbiano inciso sul rendimento della squadra.

Ripercorrendo lo stesso framework utilizzato per analizzare il modello ereditato da Pazienza, vengono osservate nuovamente le metriche di **playmaking offensivo**.

### TORRES 25–26 OFFENSIVE STRUCTURE: PAZIENZA VS GRECO



**Figure 6:** Offensive structure comparison between Torres under Pazienza and after Greco's return during the 2025–2026 season. Percentiles (0–100) represent the team's ranking relative to the other Serie C Girone B teams.

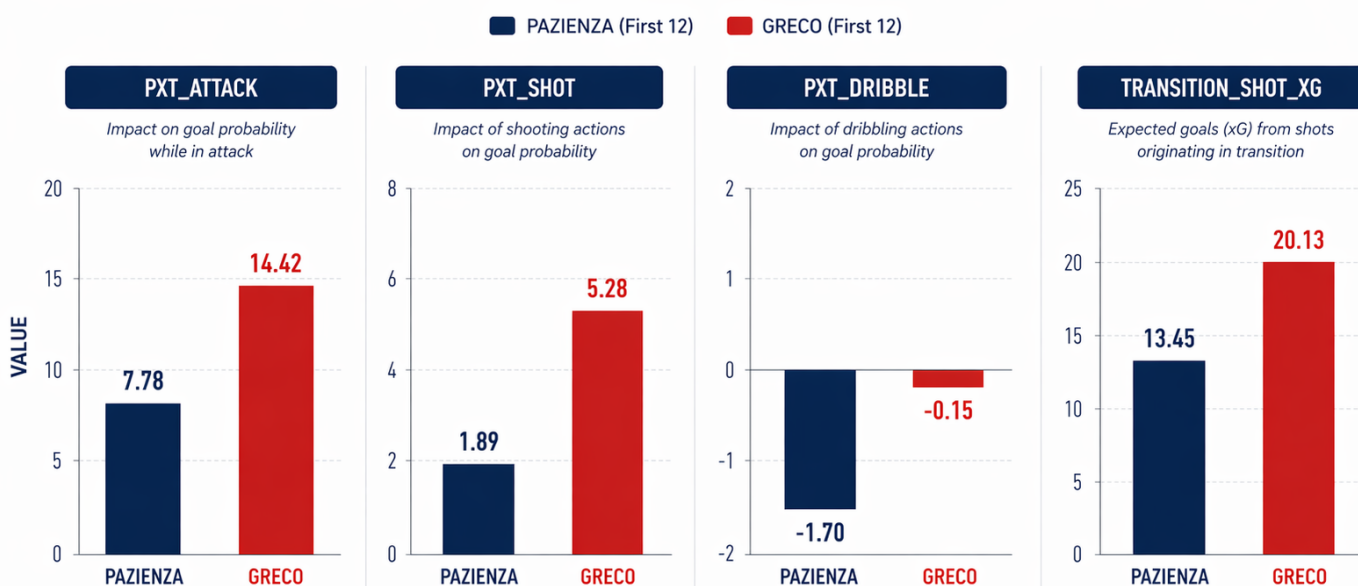
Il dato sorprende: non solo non emergono miglioramenti tali da suggerire un ritorno al modello dominante osservato nella stagione 2024-2025, ma alcuni indicatori di controllo territoriale risultano addirittura inferiori rispetto alla gestione Paziienza.

Lo **stile di costruzione** risulta sostanzialmente **invariato**: **Low Key Pass, Long Key Pass** e **Key Dribble** presentano valori simili tra la gestione Paziienza e il ritorno di Greco, così come il **ricorso sistematico all'ampiezza**.

Il salto di rendimento oggettivo non è quindi riconducibile a una superiore capacità di costruzione attraverso il possesso, ma piuttosto ad altre fasi del gioco approfondibili attraverso ulteriori metriche e soprattutto tramite il sistema **PXT** di IMPECT.

## WHAT CHANGES AFTER GRECO'S RETURN?

COMPARISON OF KEY IMPACT METRICS – FIRST 12 MATCHES (SEASON 2025-2026)



Under Greco, the team generates more goal threat not through possession volume, but by turning transitions and attacking actions into higher-quality scoring opportunities.

**Figure 7:** Comparison of selected PACKING/PXT metrics between Paziienza and Greco over the first 12 matches of the 2025–2026 season. Despite similar offensive-playmaking structures, Greco's Torres generates a higher offensive threat, particularly through attacking actions and transition situations.

Il confronto evidenzia come, a parità di volume di gioco, la gestione Greco produca un impatto significativamente **superiore** sulla **pericolosità** offensiva: aumenta la minaccia su **attacchi linea e tiri**, mentre le azioni di conduzione e dribbling risultano meno dispersive e maggiormente funzionali alla creazione di occasioni pericolose. A fronte di strutture di playmaking offensivo simili e senza differenze sostanziali nel controllo del possesso, il **fattore differenziale** risiede nella capacità di trasformare le **transizioni positive** in minaccia concreta.

## Conclusioni:

In conclusione, il ritorno di Greco evidenzia come la capacità di adattamento e un approccio non integralista rispetto al modello espresso nella stagione precedente abbiano consentito alla squadra di recuperare competitività e avvicinarsi all'obiettivo salvezza.

I dati suggeriscono che il miglioramento non derivi da un semplice ripristino del sistema 2024-2025, ma da una diversa interpretazione delle fasi di gioco e delle risorse a disposizione.

La riduzione dei volumi di possesso (Total Passes), associata alla crescita della minaccia generata in transizione, suggerisce infatti una **squadra più diretta e verticale**, meno orientata al controllo prolungato del pallone ma più efficace nel trasformare le situazioni dinamiche in occasioni pericolose.

Paradossalmente, il miglioramento della Torres non coincide con un ritorno al modello dominante del 2024–2025, ma con una versione più diretta ed efficiente della squadra.

Un'analisi più completa avrebbe richiesto la disponibilità dei dati storici delle precedenti esperienze di entrambi gli allenatori, per valutare con maggiore precisione l'impatto della componente tecnica rispetto al contesto.